



Ingrid Henkemans is erfgoed-specialist van Museum Catharijneconvent en inventariseert en adviseert de kerken van het Bisdom Haarlem-Amsterdam.

Een heilig putje als statussymbool

Parochies en kerken zijn erfgoeden en schatbewaarders. De gebouwen zijn in een bepaalde stijl opgetrokken. In iedere kerk zijn er kunstschatten: van een glas-in-loodraam tot een heiligenbeeld, van liturgische voorwerpen tot aan kunst met een grote K. *SamenKerk* opent voor u een klein kiertje van deze schatkamer.

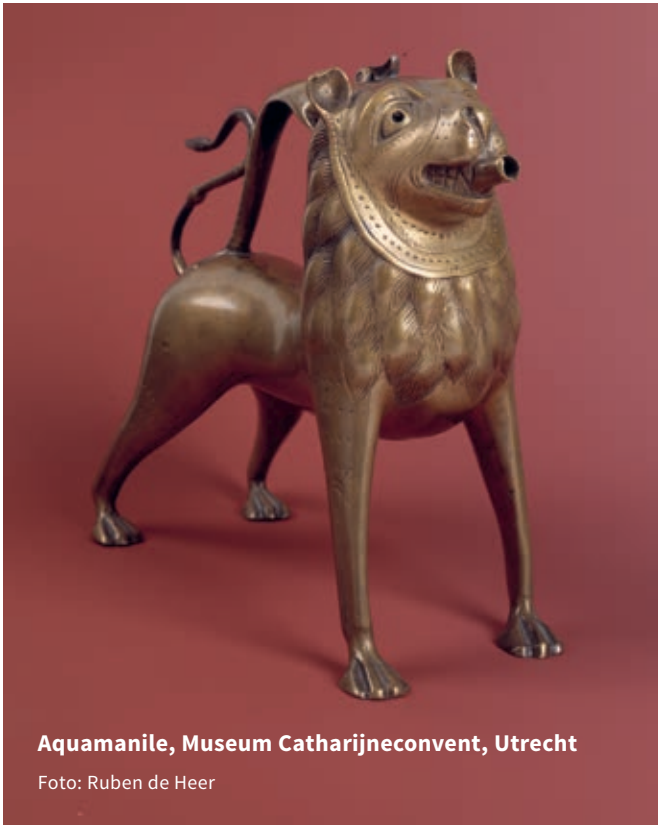


Zijaltaar, St Bavokathedraal Haarlem



Heilig putje, Vogelenzang

Begin jaren negentig van de vorige eeuw stuitten parochianen van de kerk Onze Lieve Vrouwen Hemelopneming in Vogelenzang in het priesterkoor van hun kerk op een heilig putje. Het was vele jaren aan het oog onttrokken geweest door een lap stof, die de driezijdige apsis bekleedde. Tot in de achttiende eeuw was in vrijwel elke katholieke kerk een heilig putje te vinden, nabij het hoofdaltaar. Maar gaandeweg verloor het zijn functie en werd het dichtgemetseld of werd er een tabernakel of credens van gemaakt. In nieuwe kerken, zoals die in Vogelenzang, was het zeer ongebruikelijk om heilige putjes in het ontwerp mee te nemen. Wat is het verhaal achter dit in onbruik geraakte putje? Een heilig putje, ook wel lavabo, sacrarium of piscina genoemd, bevindt zich doorgaans in de apsis van een kerk aan de rechterkant van het hoogaltaar in een nis. Soms uitbundig gedecoreerd, in andere gevallen is



Aquamanile, Museum Catharijneconvent, Utrecht

Foto: Ruben de Heer



Lavaboketel, Museum Catharijneconvent, Utrecht

Foto: Ruben de Heer

het niets meer dan een vierkante uitsparing in de muur. In de nis zitten één of twee bekkens of kommen, voorzien van een afvoer waarmee het water dat gebruikt wordt voor de liturgische handwassing - en afkomstig uit een lavaboketel of aquamanile - rechtstreeks uitkomt op gewijde grond direct onder de kerk of op het kerkhof naast de kerk.

Lavaboketel en aquamanile

Al vele eeuwen doet men aan (rituele) handwassing. In de kerk bij de voorbereiding en ter afsluiting van de eucharistie. Maar ook thuis werden handen - en soms voeten - voor en na het eten gewassen. Een goed gebruik in een wereld waarin hygiëne vaak ver te zoeken was. Voor het wassen gebruikte men een lavaboketel of een aquamanile. Uit de middeleeuwen zijn er honderden bewaard gebleven. Sommige van aardewerk en andere van koper.

Een lavaboketel heeft een ronde buik met twee opstaande schenktuiten en hangt aan een haak. Een mooi voorbeeld van profaan gebruik hiervan is te zien op de centrale voorstelling van de Mérodetriptiek van Robert Campin. De schilder situeert de aankondiging van de Heer (Annunciatie, Maria Boodschap - red.) in een 'gewoon' woonvertrek van gegoede Vlaamse burgers met allerlei huisraad, waaronder dus de koperen lavaboketel, hangend in een nis.

De aquamanile - Latijn voor water (aqua) en hand (manus) - wordt ook veel gebruikt voor de handenwassing in kerk en huis en lijkt op een soort gieter in de vorm



St. Petrus Banden, Diemen

Iedere kerk heeft een heilig putje, tegenwoordig in de sacristie. Het werd/wordt gebruikt voor het afvoeren van het water van de eerste wassing van kelkdoekjes en corporales, of het water met resten van geconsacreerde hosties en soms voor oude gewijde olie.



Grote sacristie, St. Bavokathedraal Haarlem

Fotografie: A. Broerse-van Hal

van een dier zoals een leeuw, griffioen, ram of eenhoorn. Deze verschijningsvorm lijkt te zijn voortgekomen uit invloeden uit laat-Romeinse, vroeg-Byzantijnse en islamitische culturen.

De kerk van Borret

In Vogelenzang bevindt zich een neogotisch heilig putje. In opdracht van pastoor mgr. dr. Theodoor Borret werd een nieuwe kerk gebouwd door Theo Molkenboer (1858-1861). Borret was ruim zestien jaar als hoogleraar verbonden geweest aan het grootseminarie Warmond en was ervan overtuigd dat hij de volgende bisschop van bisdom Haarlem zou worden. Kapelaans op het seminarie zeiden daarover spottend tegen elkaar 'hij (Borret) heeft de mijter in zijn kop en niet op zijn kop'. Helaas besliste het lot anders. Borret werd naar het kleine bollendorp Vogelenzang gestuurd. De kerk die hij daar liet

bouwen oogstte veel bewondering en mocht veel hoogwaardigheidsbekleders ontvangen, waaronder koningin Sophia, de vrouw van koning Willem III. Ze kwamen voor hem, maar ook om de nieuwe kerk te zien.

Decoratie priesterkoor

Borret had namelijk kosten noch moeite gespaard om een indrukwekkend interieur samen te stellen voor zijn kerk. Hij ontwierp zelf de drie tegeltaleaus in de apsis en liet ze in Engeland in Stoke-on-Trent vervaardigen. In het middelste tegeltaleau, precies achter het hoogaltaar, liet hij in een gotische nis een heilig putje aanbrengen, omgeven door een rand van schildjes met daarin zijn eigen wapen van passer met drie bloemen. Een heilig putje bevindt zich doorgaans rechts naast het hoogaltaar en deze plek lijkt daarom ongelukkig gekozen. Maar dit heeft alles te maken met het feit dat Borret op die plek voor zichzelf een prachtige uitgevoerde sedilia (drie zetels voor de priester en assistenten) in gedachte had. Een met afbeeldingen van zijn

naamheiligen en met zijn wapenschild in de top. Een sedilia die in een kathedraal niet zou misstaan. Het heilig putje moest daar dus voor wijken, maar droeg tegelijkertijd bij aan het aanzien van deze pastoor, die graag bisschop had willen worden. ■

Ingrid Henkemans



Zijaltaar, St. Bavokathedraal Haarlem



Bonifatiuskerk, Zaandam